

# iButton® / iBee

## Mode d'emploi

Version 1 Sept 2025

**ENREGISTREUR DE  
DONNÉES DE  
TEMPÉRATURE  
MINIATURE**



**iButton®**

# Note d'Alpha Mach

---

Merci d'avoir choisi nos produits iButton®. Chez Alpha Mach, nous avons rendu l'iButton® entièrement étanche et résistant à la pression, poussant ainsi l'iButton® encore plus loin et ouvrant un monde de possibilités et de découvertes...

Vos commentaires sont très importants pour nous. Si vous avez des remarques, des questions ou si vous avez besoin d'une solution personnalisée, n'hésitez pas à nous contacter.

Robert Turcotte,  
General Manager

# Introduction

---

Les enregistreurs de données basés sur le iButton® sont disponibles dans toutes les formes et toutes les tailles. Tous les produits iButton® sont pris en charge par l'application logicielle gratuite WeeButton®. Les dernières versions de l'application WeeButton® sont disponibles sur notre site Web.

[https://www.alphamach.com/software/WeeButton\\_Setup\\_V12\\_R068.exe.zip](https://www.alphamach.com/software/WeeButton_Setup_V12_R068.exe.zip)

Ce manuel vous guide pas à pas à travers l'installation du programme, les connexions matérielles et le processus de mise en service.

Pour utiliser les produits iButton®, vous devez disposer d'un ordinateur équipé de Windows 7 ou d'une version supérieure. Il n'est pas encore pris en charge par les systèmes Apple.

WeeTag® est une marque déposée d'Alpha Mach Inc.

iButton®, ThermoChron® et sont des marques déposées d'Analog Devices.

# WeeButton® Software

---

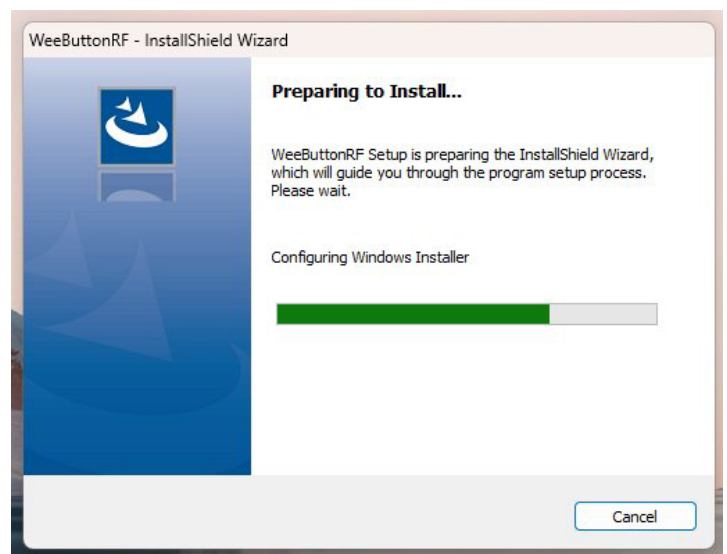
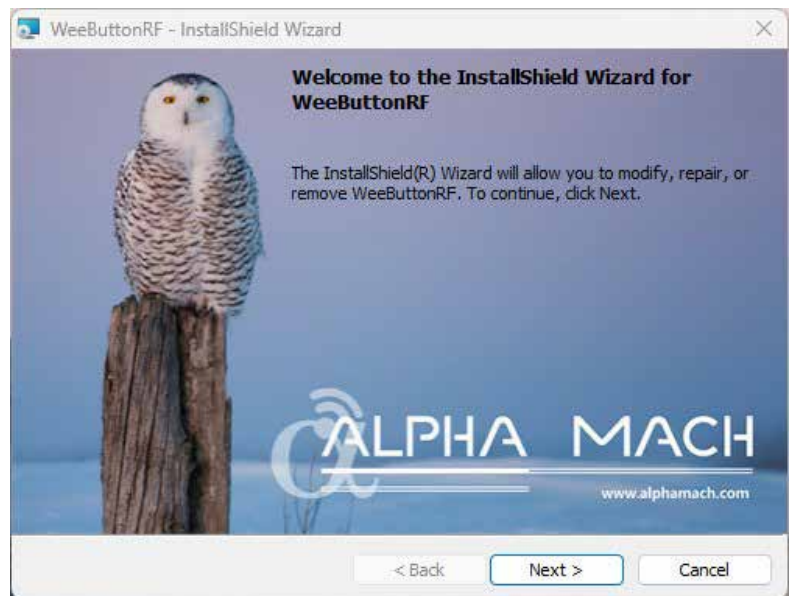
WeeButton® est un logiciel gratuit que nous avons développé pour interagir avec tous les produits Alpha Mach. Il permet essentiellement à l'utilisateur de programmer ses enregistreurs, de récupérer les données et de les exporter vers un tableur Excel. WeeButton® fonctionne avec les produits iBee et iButton®.

## Installation

---

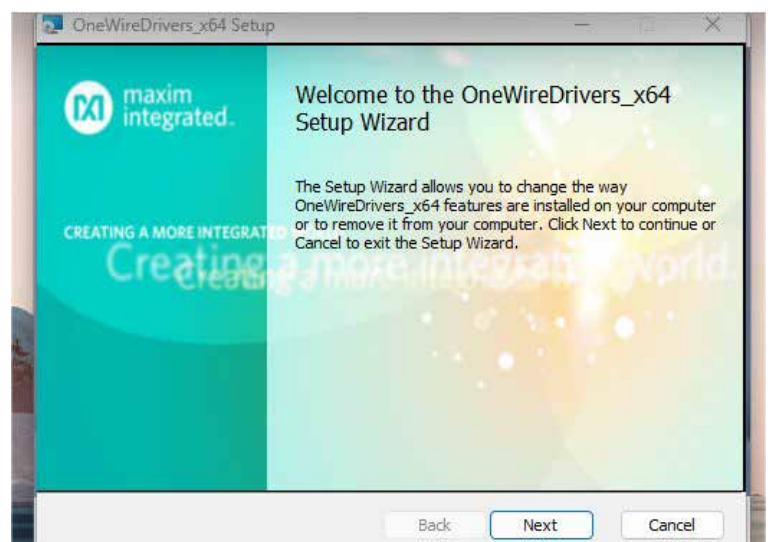
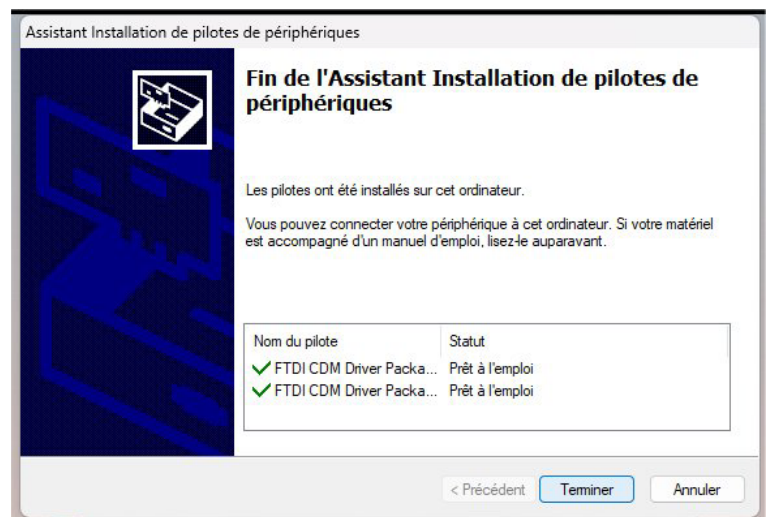
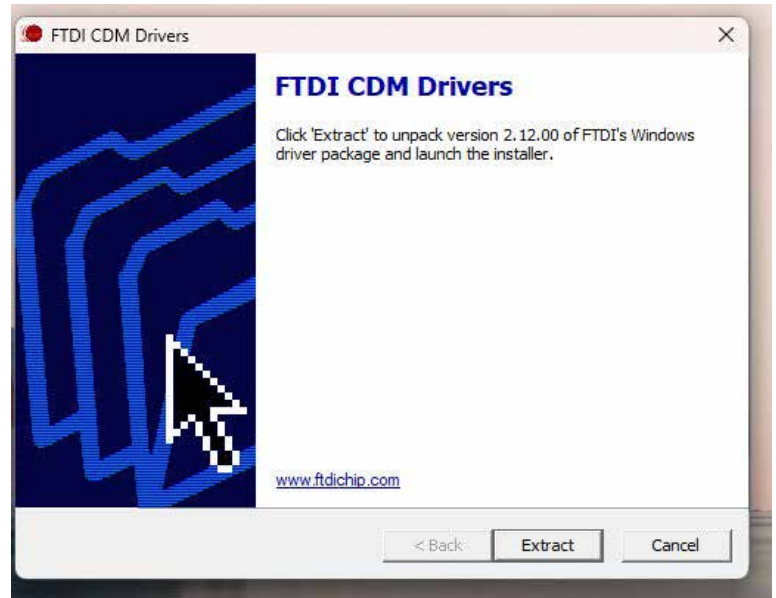
Si c'est la première fois que vous installez WeeButton®, veuillez suivre les étapes suivantes :

1. Téléchargez la dernière version de l'application WeeButton® depuis notre site web :  
[https://www.alphamach.com/softwares/WeeButton\\_Setup\\_V12\\_R068.exe.zip](https://www.alphamach.com/softwares/WeeButton_Setup_V12_R068.exe.zip)
2. Décompressez le fichier « WeeButton\_Setup.exe.zip »
3. Lancez le fichier WeeButton RF Setup.exe. Le programme s'installera en premier, suivi par l'installation des pilotes.



# Installation

- Assurez-vous d'installer correctement les pilotes FTDI CDM. Deux autres installations s'ouvriront. Si vous rencontrez des problèmes lors de cette installation, veuillez consulter la page Web de FTDI : <http://www.ftdichip.com/FTDrivers.htm>
- Assurez-vous d'installer correctement Microsoft Visual J# 2.0 Redistributable si nécessaire. Si vous rencontrez des problèmes lors de cette installation, veuillez consulter la page Web de Microsoft : <http://www.microsoft.com/en-ca/download/details.aspx?id=4712>.
- L'installation du pilote 1-Wire va s'ouvrir. Assurez-vous que les pilotes sont correctement installés.  
Si vous rencontrez des problèmes lors de cette installation, veuillez consulter le site Web de Maxim Integrated,
- Après avoir vérifié que tout est correctement installé, connectez la clé USB 1-Wire à l'ordinateur et ouvrez WeeButton RF.



# Connection et programmation

Pour connecter votre enregistreur de données iButton®, vous devez utiliser le connecteur série iButton® approprié pour l'iButton ou la pince Connexion Clamp pour l'iBee.

Une fois le logiciel installé, connectez votre adaptateur USB 1-Wire (A) à n'importe quel port USB de votre ordinateur.

Connectez le connecteur iButton (B) à l'adaptateur 1-Wire si vous utilisez l'iButton métallique nu (C) ou la pince de connexion (D) pour l'iBee (E).

Le logiciel devrait le reconnaître (cela peut prendre quelques secondes). Une fois cette opération effectuée, vous pouvez connecter le iButton ou le iBee au connecteur.

(A)



(E)



(D)

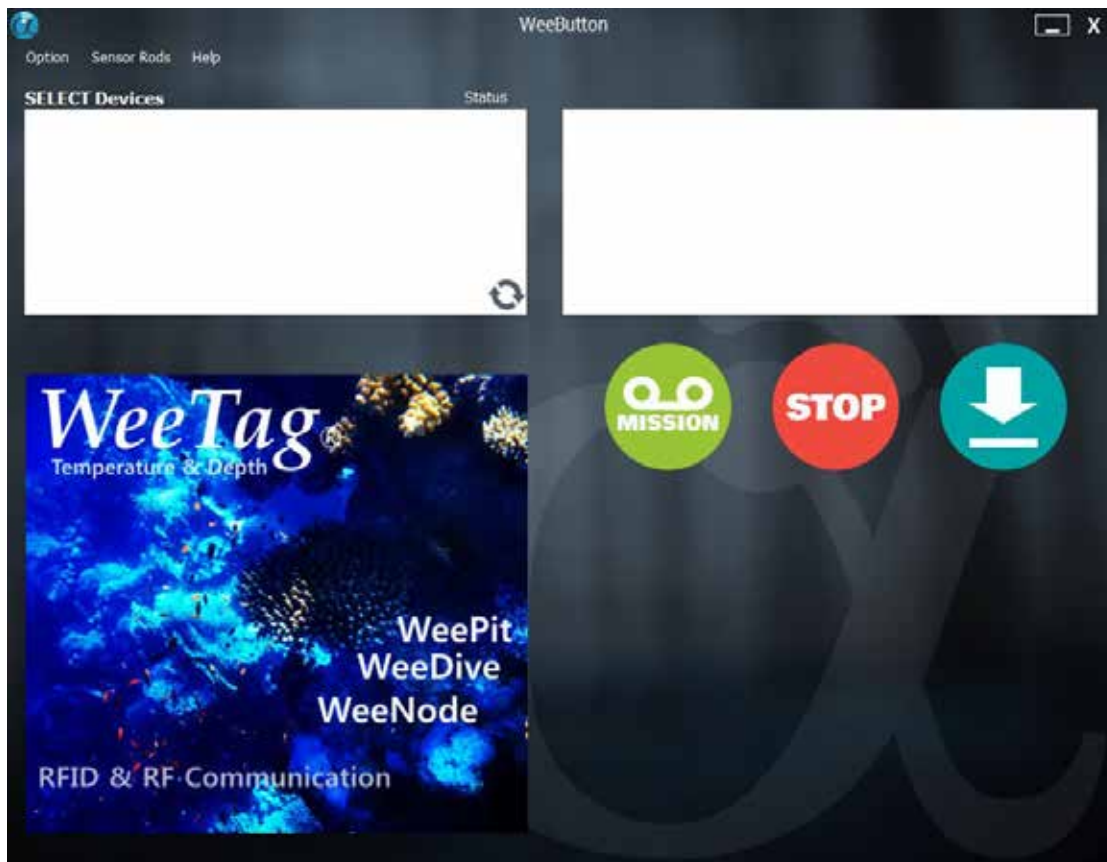


# Connexion et programmation

Pour garantir une connexion correcte avec l'iBee, faites-le pivoter d'avant en arrière afin que les contacts de la pince de connexion traversent la fine couche de silicone sur les surfaces inférieure et supérieure. L'étanchéité ne sera pas affectée car le joint étanche est situé sur les côtés et non sur le dessus ou le dessous.



Lorsque vous ouvrez le logiciel WeeButton, vous devriez voir cet écran si l'adaptateur 1-Wire est correctement installé.



# Connection et programmation

Connectez un iButton ou un iBee.

Dans la case de gauche, vous verrez tous les numéros de série (F) des enregistreurs de données connectés.

Ce numéro est important si vous avez besoin d'une certification « NIST ». Chaque iButton et iBee dispose de sa propre certification qui peut être téléchargée à partir de : <https://www.analog.com/en/lp/001/ibutton-certifications/thermochron-nist-traceable-certificates.html>

Pour ce faire, il vous suffit de copier/coller le numéro de série dans la case de demande sur le site.

Pour obtenir des informations sur l'appareil connecté, double-cliquez sur l'iButton® souhaité. Son type et sa description apparaîtront dans le coin supérieur droit.

Cliquez sur le bouton « Mission » (G) pour accéder aux paramètres de mission de l'appareil.

Vous verrez une boîte légèrement différente selon l'iButton® connecté.



# Connexion et programmation

## Fonctions de mission

Fréquence d'échantillonnage (secondes ou minutes) : ce champ vous permet d'indiquer à quel intervalle on doit enregistrer la température.

Selon le type d'iButton®, cet intervalle peut être exprimé en secondes ou en minutes.

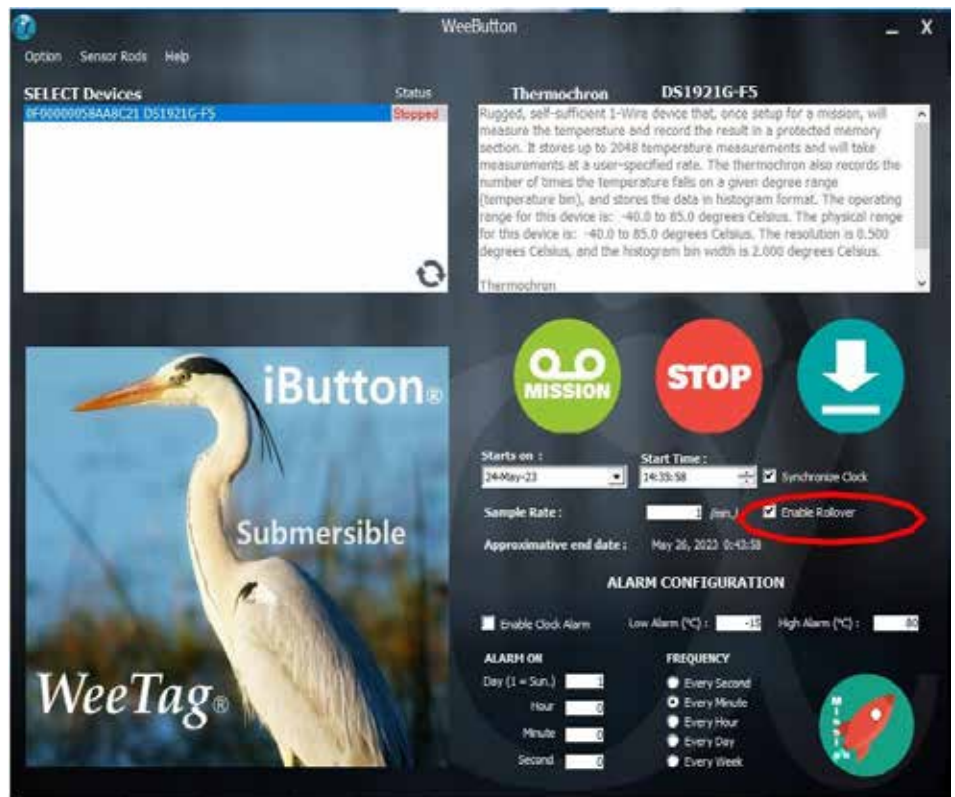
Début de la mission : vous permet de programmer l'heure (H/M/S) et la date précises auxquelles vous souhaitez que la mission commence.

Cela vous permet de programmer plusieurs iButton pour qu'ils démarrent exactement au même moment.

Date de fin estimée : vous indique quand la mémoire RAM du iButton sera pleine. Cela dépend du type d'iButton®, de la date de début, de l'heure de début, de la fréquence d'échantillonnage et de la résolution.

Synchroniser l'horloge : cette fonction doit toujours être activée. Elle synchronise l'heure et l'horloge de la mission iButton® avec l'heure et la date de votre ordinateur. Si, pour une raison quelconque, vous devez décaler l'heure de la mission ou relancer la mission d'un appareil via un autre ordinateur situé dans un fuseau horaire différent, décochez cette fonction.

«Enable Rollover» : sélectionner cette fonction permettra à l'appareil de commencer à effacer les données les plus anciennes une fois la mémoire pleine. Si vous n'activez pas cette fonction, la balise arrêtera sa mission lorsque la mémoire sera pleine.



# Connexion et programmation

---

Activer l'échantillonnage : ce paramètre n'est pertinent que si vous utilisez le Hygrochron® ou l'iButton® 23. Si vous n'utilisez pas ces appareils, IL DOIT TOUJOURS ÊTRE COCHÉ.

## **Lancer la mission sur déclenchement d'une alarme:**

Activez cette fonction si vous souhaitez enregistrer UNIQUEMENT lorsqu'une des alarmes se déclenche :

Alarme haute (C) : si cette fonction est activée, vous pouvez définir un seuil de température qui sera mis en évidence. Cela peut également servir de déclencheur pour le démarrage d'une mission (voir « Démarrer la mission lors du déclenchement de l'alarme »). Par exemple, lorsque vous définissez une alarme haute à 15 °C, l'iButton® commence à prendre des mesures dès que la température ambiante atteint 15 °C. Si la température redescend en dessous de 15 °C, l'iButton® continue d'enregistrer.

Alarme basse (C) : si elle est activée, vous pouvez définir un seuil de température qui sera mis en évidence. Cela peut également servir de déclencheur de mission (voir « Démarrer la mission lors du déclenchement de l'alarme »). Par exemple, lorsque vous définissez une alarme basse à 15 °C, l'iButton® commencera à prendre des mesures dès que la température ambiante descendra en dessous de 15 °C. Si la température remonte au-dessus de 15 °C, l'iButton® continuera à enregistrer.

## **Résolution**

Basse résolution (0,5 °C) : en activant la basse résolution, votre appareil aura une résolution de 0,5 °C sur les valeurs enregistrées et augmentera le nombre total de valeurs enregistrées dans la mémoire RAM à 8192. Veuillez noter que cette option s'applique uniquement aux produits de types : 22L, 22T, 22E et 23.

Haute résolution (0,0625 °C) : en activant la haute résolution, votre appareil aura une résolution de 0,0625 °C sur les valeurs enregistrées et réduira le nombre total de valeurs enregistrées dans la mémoire RAM à 4096.

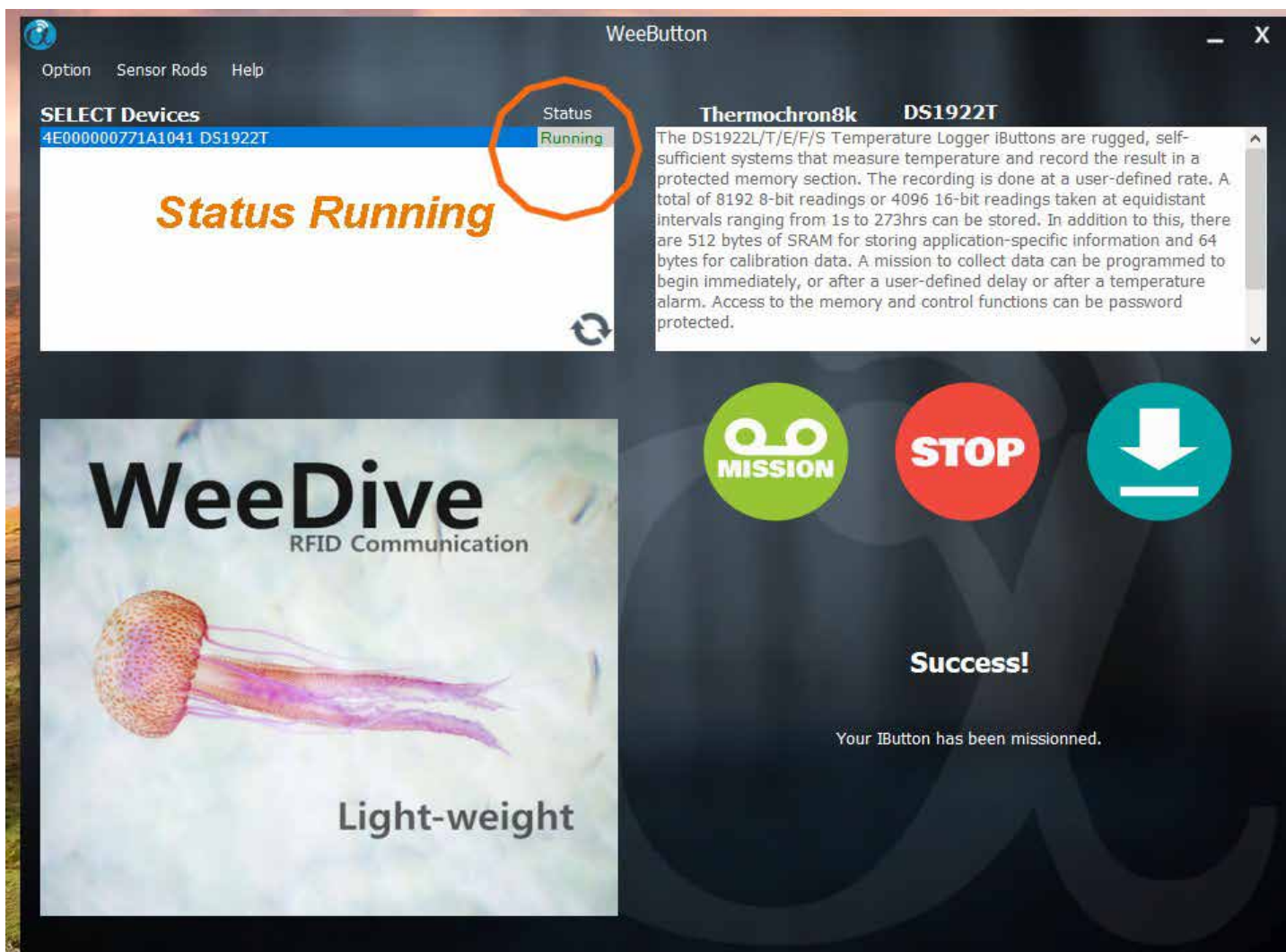
Veuillez noter que cette option s'applique uniquement aux produits des types : 22L, 22T, 22E et 23.

# Connection et programmation

Une fois que vous avez sélectionné les paramètres de votre mission, vous pouvez cliquer sur le bouton « Mission ».

Le message suivant s'affichera alors : Mission réussie ! Votre iButton a été programmé. Cela confirme que le lancement de la mission a réussi.

Notez que chaque fois qu'une mission est programmée, toutes les données de la mission précédente sont perdues et toute la mémoire est disponible pour la nouvelle mission. Vous êtes maintenant prêt à déployer !



# Arrêt de mission et téléchargement

Une fois que vous avez récupéré votre appareil et que vous êtes prêt à télécharger vos données, reconnectez la balise au câble de connexion. Double-cliquez sur le numéro de série de l'appareil, puis cliquez sur le bouton « STOP ». Le message suivant s'affiche alors : Réussite ! Votre iButton a été arrêté. Cela confirme que l'iButton® a été arrêté avec succès.

Remarque : l'iButton® peut être arrêté sans perdre les données, qui peuvent être téléchargées à tout moment par la suite. Les données d'une mission précédente ne sont plus disponibles lorsqu'une nouvelle mission est programmée.

Une fois votre balise arrêtée, vous pourrez télécharger les données. Cliquez sur le bouton « Télécharger » **H**. Vous avez alors deux options :

**Texte** : cette option crée un fichier .txt que vous pouvez ensuite utiliser dans n'importe quelle application.

**Excel** : cette option crée un fichier .xlsx avec les colonnes appropriées pour générer rapidement des graphiques.



# Arrêt de mission et téléchargement

Le fichier généré fournira les informations suivantes :

1. Numéro de série iButton : numéro de série de l'iButton®, qui est un nombre hexadécimal unique de 64 bits.
2. Type d'iButton : type d'iButton® enregistré.
3. WeeButton Rev : version du WeeButton® utilisée pour enregistrer la mission.
4. Date de début de la mission : date et heure auxquelles la mission a été lancée.
5. Démarrage de la mission : date et heure auxquelles l'enregistreur a commencé à enregistrer les données.
6. Date/heure de téléchargement : date et heure auxquelles le téléchargement a été lancé.
7. Fréquence d'échantillonnage temporaire : fréquence d'échantillonnage définie pour la mission.
8. Mission en cours : Vrai/Faux : si la mission est en cours (Vrai) ou si elle s'est arrêtée (Faux)
9. Activation de la dérogation : Vrai/Faux. Si le « Rollover » a été activé pour la mission
10. Dérogation survenue : Vrai/Faux. Si un « Rollover » s'est produit pour la mission
11. Nombre d'enregistrements de mission : quantité totale de données enregistrées pour cette mission
12. Nombre d'enregistrements : le total des données enregistrées pendant la durée de vie de l'iButton®. Cette valeur peut donner une indication de l'autonomie restante de la batterie. L'iButton® peut effectuer jusqu'à 500 000 mesures. Reportez-vous aux spécifications détaillées de l'iButton® sur notre site Web à l'adresse <http://www.alphamach.com/faq>
13. Les données sont présentées avec la date et les mesures de température dans deux colonnes.

## IBUTTON DATA DOWNLOAD

Alphamach Inc.  
619A rue Richelieu, St-Marc-sur-Richelieu,  
Qc., J0L 2E0 CANADA  
Tel: 450-584-3400  
email: [info@alphamach.com](mailto:info@alphamach.com)  
[www.alphamach.com](http://www.alphamach.com)

### iButton Info

iButton S/N: 5900000062362621  
iButton Type: DS1921G-F5  
WeeButton Rev: V12 R068

### Mission Info

Mission Init Date: 01/10/2025 13:52:00  
Mission Start-up: 01/10/2025 13:52:00  
Download Date/Time: 01/10/2025 14:10:33  
Temp. Sample Rate: 1

Mission Running: False  
Override Enable: False  
Override Occurred: False  
Logs of present mission: 18  
Log count: 18

### ----- Data Download -----

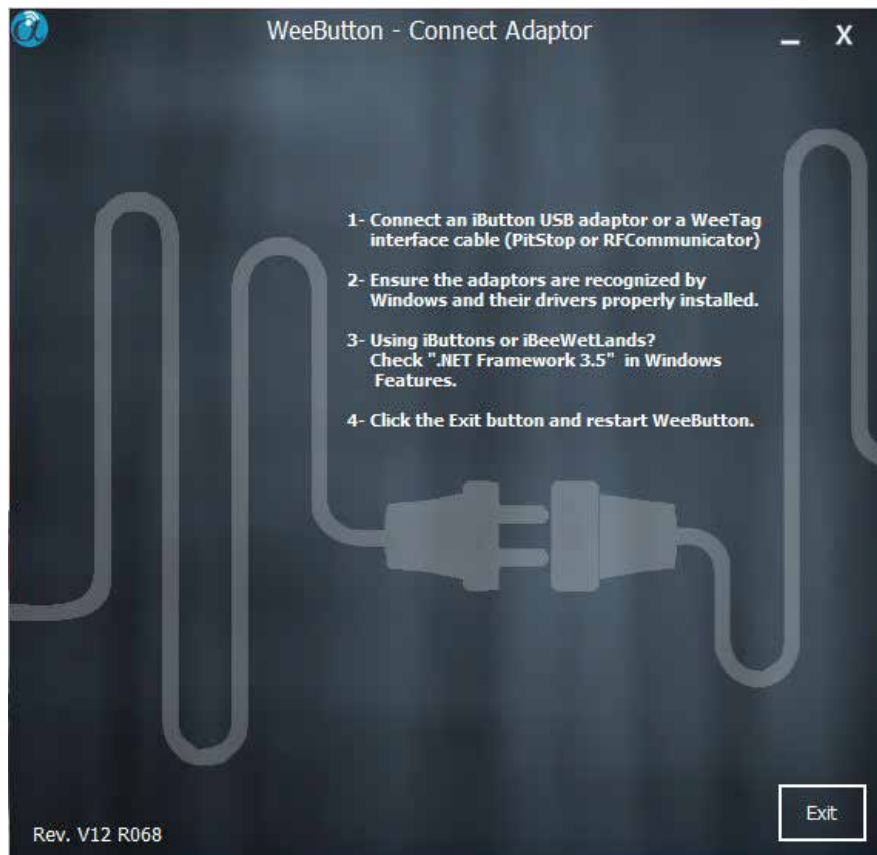
Date	Temp. (TEMP_CELSIUS)
01/10/2025 13:52:00	27
01/10/2025 13:53:00	27
01/10/2025 13:54:00	27
01/10/2025 13:55:00	27
01/10/2025 13:56:00	27
01/10/2025 13:57:00	26.5

# Dépannage

Voici quelques-uns des problèmes les plus courants que vous pouvez rencontrer :

**Adaptateur 1-Wire mal installé**  
Cela signifie que l'application logicielle ne reconnaît pas l'adaptateur. Il peut s'agir d'un pilote manquant ou d'un court-circuit dans le câble.

Fermez l'application, reconnectez l'adaptateur, attendez qu'il soit reconnu par Windows et rouvrez le logiciel Weebutton®.



Téléchargement des données, les valeurs de date ou de température ne sont pas correctes lors de l'utilisation d'Excel :

Selon votre pays et les paramètres de votre ordinateur, la séparation décimale est représentée par une virgule ou un point. Ce problème est facilement résolu en modifiant les paramètres de votre ordinateur ou en remplaçant les points par des virgules dans Excel.

Vous avez lu la section « Dépannage » et rien ne correspond à votre problème :

Ne vous inquiétez pas, vous pouvez nous contacter à l'adresse suivante : [info@alphamach.com](mailto:info@alphamach.com).

Tél. : 450-584-3400

[info@alphamach.com](mailto:info@alphamach.com)

Nous vous répondrons rapidement et nous trouvons toujours une solution.

# Accessoires



iButton type  
G / 22L / 22T / 22E



iButton Porte Clef  
Yellow/Blue/Red



1-Wire USB Adaptateur  
DS9490R#



Support mural  
DS9093S+

Connecteur iButton  
DS1402-RP8+



Pince de connexion  
iBee et iButton  
PAR0003



Pare-soleil pour iButton,  
iBee et Nauticals

iBee, (submersible résistant aux  
autoclaves)  
type G / 22L / 22T / 22E



# ALPHA MACH

---

---

**619A rue Richelieu  
St-Marc-sur-Richelieu, Québec  
Canada, J0L 2E0  
450-584-3400  
info@alphamach.com  
www.alphamach.com**